



www.lanagrossa.com



Foto's: Nicolas Olonetzky c/o Bascha Kiki Fotografien

Oster- Special

Model 4



Oster-Special Model 4



ZIGZAGSJAAL · 365 CASHMERE

Afmeting: 40 x 210 cm

Materiaal: Lana Grossa **365 Cashmere** (77% katoen, 15% kasjmier, 8% polyamide, ca. 175 m / 50 g), **50 g** braam (**kl 14**), perzik (**kl 18**), keramiekrood (**kl 15**), robijnrood (**kl 7**), antiekkrood (**kl 25**), sering (**kl 20**), noga (**kl 19**), breinld 4,0 mm.

Basispatroon: zigzagpatroon: aantal s deelbaar door 15. Alleen de heeng nld zijn getekend. In de terugg nld alle s en omslagen av br. 1e-2e nld herh.

Kantsteken: 1e s van elke nld afhalen, laatste s van elke nld br.

Proeflapje: in basispatroon zigzagpatroon met nld 4,0 = 1 punt in de breedte 15 s = 8 cm en 22 nld in de hoogte 10 cm.

Sjaal: met braam 77 s opzetten en 1 terugg nld av s br. De 1e en laatste s van elke nld wordt als kants gebreid. In de volg nld de s als volgt indelen: kants, 5x het pg, kants. Vanaf de 1e nld volgens breischema en de volgorde van kleuren br: *10 nld braam, 6 nld perzik, 8 nld keramiekrood, 18 nld robijnrood, 4 nld antiekkrood, 2 nld braam, 2 nld keramiekrood, 8 nld sering, 12 nld noga **, 8 nld keramiekrood, 12 nld perzik, 10 nld sering, 6 nld braam, 8 nld noga, 14 nld antiekkrood. De volgorde van kleuren in totaal 3x br, dan nog 1x van * tot ** br. Na ca. 210 cm alle s afk.

Afwerking: alle draden instoppen.

proeflapje

Maak altijd eerst een proeflapje. Brei hiervoor een lapje van 12 x 12 cm. Brei het lapje in het patroon dat bij het proeflapje van het model vermeld staat. Tel nu bij het middelste deel bij een vierkant van 10 x 10 cm het aantal steken in de breedte en het aantal naalden in de hoogte. Als het aantal steken en naalden niet met de gegevens in de beschrijving overeenkomt, dan moet je de dikte van de breinaalden aanpassen: als je minder steken en naalden hebt, brei je vrij los en neem je dunnere breinaalden (½ tot heel nummer); als je meer steken hebt, brei je vrij strak en neem je dikkere breinaalden.

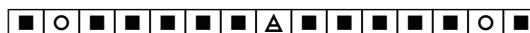
Opgelet: op het etiket van het garen staat ook altijd de stekenverhouding bij een proeflapje in tricotsteek vermeld. Dit is echter niet doorslaggevend voor het model. Neem de gegevens van het model dat je wilt breien als uitgangspunt.

afkortingen

afh = afhalen; **afk** = afkanten; **afw** = afwisselend; **av** = averecht; **br** = breien; **ca.** = circa; **dbst** = dubbel stokje; **heeng** = heengaande; **hst** = half stokje; **hvs** = halve vaste; **herh** = herhalen; **hulpnld** = hulpsnaald; **kants** = kantsteek; **kl** = kleur; **ls** = losse; **nld** = naald; **o** = omslag; **pg** = patroongedeelte; **rest** = resterende; **samenbr** = samenbreien; **s** = steek; **st** = stokje; **t** = toer; **terugg** = teruggaande; **volg** = volgende; **vs** = vaste; **weersz** = weerszijden.

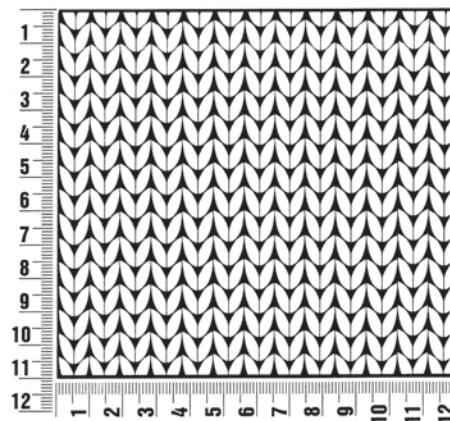
Breischema zigzagpatroon

Alleen de nld met het patroon (= oneven nld) zijn getekend. In de terugg nld (even nld) alle s en omslagen av br. Aantal s deelbaar door 15 + 2 kants.



Uitleg tekentjes:

-  = rechte steken
-  = 1 omslag
-  = 3 steken recht overgehaald samenbreien: 1 s afhalen, 2 steken recht samenbreien, dan de afgehaalde s over de gebreide s halen



Colofon

uitgever: Lana Grossa GmbH, Gaimersheim, www.lanagrossa.com
foto's: Nicolas Olonetzky c/o Bascha Kicki Fotografen