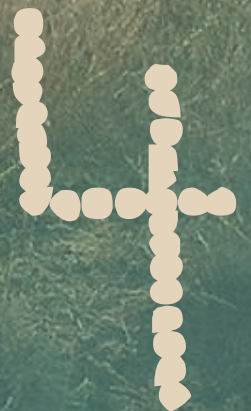




**ANLEITUNG FÜR
KAPUZENSCHAL**
aus Alta Moda Cocoon



4. DEZEMBER

Modell aus Accessoires Ausgabe 10



KAPUZENSCHAL MIT ZÖPFEN

ca. 222 x 33 cm

Material: Lana Grossa-Qualität „Alta Moda Cocoon“ feinste Merinowolle mit Seide (60 % Schurwolle, 30 % Seide, 10 % Polyamid, LL ca. 170 m/50 g); ca. 350 g Grau/Türkis/Petrol (Fb. 8); Stricknadeln Nr. 5,5, 1 Wollhäkelnadel Nr. 5.

Großes Perlmuster: 1 M re, 1 M li im Wechsel str. Die M in jeder 2. R versetzen, also in den Rück-R die M stets str., wie sie erscheinen.

Glatt li: Hin-R li, Rück-R re str.

Zopfmuster: Nach Strickschrift über 62 M zwischen den Pfeilen str. Die Zahlen re außen bezeichnen die Hin-R. In den Rück-R die M str., wie sie erscheinen. In der Höhe die gezeichneten 28 R 1x str., dann in jedem Musterstreifen die hellgrau unterlegten R fortl. wdh.

Noppenrand: Über einen Strickrand häkeln. Dafür mit 1 Kettm anschlingen, dann 1 Noppe und 2 Kettm im Wechsel häkeln, mit 1 Kettm enden. Für 1 Noppe ★ die Häkelnnd. in den Rand einstecken, 1 U auf die Nd. nehmen, ab ★ noch 4x wdh., die

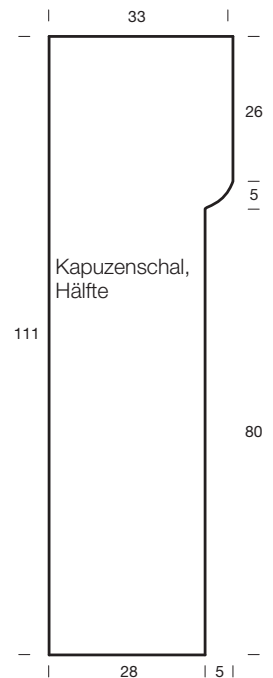
Nd. noch 1x einstecken und mit 1 neuen U alle auf der Nd. liegenden zus. abmaschen.

Maschenprobe: 21,5 M und 24 R Zopfmuster mit Nd. Nr. 5,5 = 10 x 10 cm.

Ausführung – linke Schalhälfte: 62 M mit Nd. Nr. 5,5 anschlagen. Im Zopfmuster str. Nach 80 cm = 192 R ab Anschlag für die Kapuzenform am re Rand 4 M dazu anschlagen, dann in jeder 2. R noch 1x 3 M dazu anschlagen und 4x je 1 M zun., dabei die 2 letzten zugegenommenen M glatt li, die übrigen 9 M im großen Perlmuster str. = 73 M. Dann gerade weiterstr. Nach 26 cm = 62 R ab letzter Zunahme die M gerade abk.

Rechte Schalhälfte: Gegen gleich zur li Schalhälfte str.

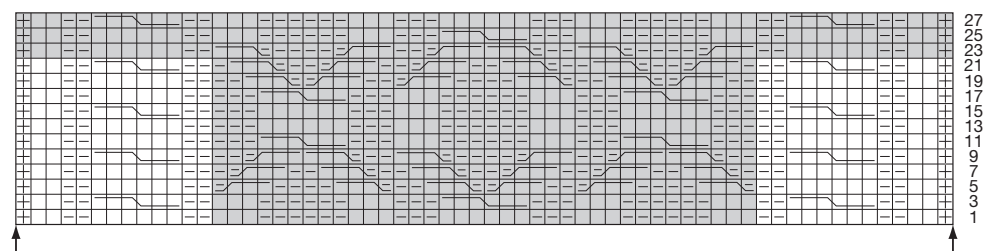
Ausarbeiten: Teil sorgfältig spannen, anfeuchten und trocknen lassen. Die Abketränder zus.-nähen und fortl. die rückwärtige Kapuzennaht über 26 cm bis zur letzten Zunahme schließen. Nun alle Ränder mit dem Noppenrand umhäkeln, dabei von der Innenseite her arbeiten und in rückwärtiger Mitte beginnen und enden.



Zeichenerklärung:

- = Rand-M
- = 1 M re
- = 1 M li
- = 4 M nach li verkreuzen: 3 M auf 1 Hilfsnd. vor die Arbeit legen, die folg. M li str., dann die 3 M der Hilfsnd. re str.
- = 4 M nach re verkreuzen: 1 M auf 1 Hilfsnd. hinter die Arbeit legen, die 3 folg. M re str., dann die M der Hilfsnd. li str.
- = 6 M nach li verkreuzen: 3 M auf 1 Hilfsnd. vor die Arbeit legen, die folg. 3 M re str., dann die 3 M der Hilfsnd. re str.

Strickschrift



4. DECEMBER

Model van Accessoires uitgave 10



SJAAL MET CAPUCHON EN KABELS ca. 222 x 33 cm

Materiaal: garen van Lana Grossa "Alta Moda Cocoon" heel fijne merinowol met zijde (60% scheerwol, 30% zijde, 10% polyamide, ca. 170 m/50 g): ca. **350 g** grijs/turkoois/petrol (kl. 8); breinld. nr. 5,5, 1 haaknaald nr. 5.

Grote gerstekorrel: 1 s. recht, 1 s. av. afw. br. De s. in elke 2e nld. laten verspringen, dus in de terugg. nld. de s. steeds br., zoals ze zich voordoen.

Av. tricotsteek: heeng. nld. av.,

terugg. nld. recht br.

Kabelpatroon: volgens breischema over 62 s. tussen de pijlen br. De getallen rechtsbuiten geven de heeng. nld. aan. In de terugg. nld. de s. br., zoals ze zich voordoen. In de hoogte de getekende 28 nld. 1x br., dan bij elke patroonstreep de lichtgrijs getekende nld. steeds herh.

Rand met noppen: bij een gebreide rand haken. Hiervoor met 1 h.vs. aansluiten, dan 1 nop en 2 h.vs. afw. haken, met 1 h.vs. eindigen. Voor **1 nop** ★ de haaknld. bij de rand in insteken, 1 o.

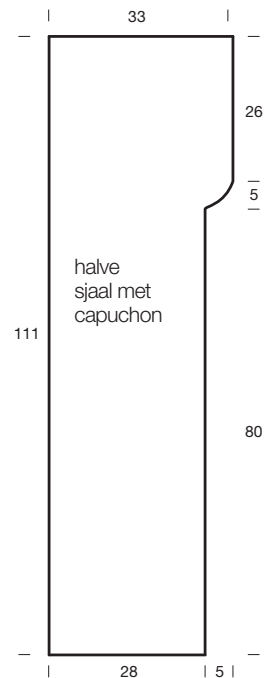
maken, vanaf ★ nog 4x herh., de nld. nog 1x in insteken en met 1 nieuwe o. alle op de nld. liggende lussen samen doorhalen.

Proeflapje: 21,5 s. en 24 nld. kabelpatroon met nld. nr. 5,5 = 10 x 10 cm.

Uitvoering – linkerdeel sjaal: 62 s. met nld. nr. 5,5 opzetten. In kabelpatroon br. Na 80 cm (= 192 nld.) vanaf de opzet voor de vorm van de capuchon bij de rechterrand 4 s. erbij opzetten, dan in elke 2e nld. nog 1x 3 s. erbij opzetten en 4x 1 s. meerderen, daarbij de 2 laatste gemeerderde s. in av. tricotsteek, de overige 9 s. in grote gerstekorrel br. = 73 s. Dan zonder meerderingen en minderingen verder br. Na 26 cm (= 62 nld.) vanaf de laatste meerdering de s. in één keer afk.

Rechterdeel sjaal: in spiegelbeeld t.o.v. het linkerdeel br.

Afwerking: deel zorgvuldig spannen, vochtig maken en laten drogen. De afgekante randen aan elkaar naaien en de achternaad van de capuchon over 26 cm tot de laatste meerdering sluiten. Nu bij alle randen de noppen haken, daarbij aan de binnenkant bij middenachter beginnen en eindigen.



Uitleg tekenjies:

- = kants.
- = 1 s. recht
- = 1 s. av.
- = 4 s. naar links kruisen: 3 s. op 1 hulpnld. vóór het werk leggen, de volgende s. av. br., dan de 3 s. van de hulpnld. recht br.
- = 4 s. naar rechts kruisen: 1 s. op 1 hulpnld. achter het werk leggen, de 3 volgende s. recht br., dan de s. van de hulpnld. av. br.
- = 6 s. naar links kruisen: 3 s. op 1 hulpnld. vóór het werk leggen, de volgende 3 s. recht br., dan de 3 s. van de hulpnld. recht br.

Breischema

